

Cómo Organizar su Vecindario en una Comunidad



Ilustraciones Desarrolladas por COPE Condado de Sonoma del Norte.

Las organizaciones COPE del Condado de Sonoma capacitan a los vecindarios para desarrollar su preparación para responder a desastres, y consideran estrategias para recuperarse más rápidamente, permitiendo a las personas mantener la estructura de su vecindario ante cualquier interrupción.

SONOMA LISTO
SONOMA FUERTE

Acerca de COPE

Comunidades Organizados para Prepararse para Emergencias (COPE) fue comenzado por residentes de la comunidad de Santa Rosa de Oakmont, en cooperación con del Departamento de Bomberos de la Ciudad de Santa Rosa y la Cruz Roja Americana. Los Líderes del Programa COPE de Oakmont, Sue Hattendorf y Al Thomas tienen más de 2/3 de sus 2,800 residentes participando en su programa. Desde entonces los grupos de COPE se han desarrollado orgánicamente a través de todo el condado, conducidos por personas que son apasionadas acerca de prepararse para emergencias y ayudar a organizar vecindarios a trabajar juntos para estar más preparados.

La misión de COPE es ayudar a los residentes, familias, y vecindarios a mantenerse y a estar mejor preparados para responder a y recuperarse de situaciones de emergencia. Esto incluye desarrollar planes de respuesta individual, mantener juegos de suministros de emergencia individuales y alcanzar a los vecindarios de nuestra comunidad.

La información proporcionada en este manual ha sido editada del Manual de COPE original desarrollado por Oakmont/Santa Rosa, información COPE de la Ciudad de Santa Rosa, como también la información agregada por el grupo de Liderazgo de COPE Condado de Sonoma del Norte. Es nuestra esperanza que ustedes tomarán esta información y la adatarán para cumplir con las necesidades de su comunidad. ¡Les deseamos mucho éxito al reunir a su comunidad y convertirla en más preparada contra emergencias!

JUNTOS ESTAMOS LISTOS



JUNTOS ESTAMOS SEGUROS

Terminología de COPE

Ubicaciones

- **Vecindario:** Una sección de una comunidad que generalmente comprende de 10 a 20 residentes, generalmente definidas por áreas geográficas como carreteras o direcciones. Los vecindarios rurales cubren regiones geográficas mucho más grandes que los vecindarios urbanos.
- **Comunidad:** Una región o área de un distrito de bomberos compuesta por un número variable de residentes, generalmente definidos por ubicación geográfica y fronteras naturales.
- **Primeros respondedores locales:** Con mayor frecuencia, la estación de bomberos local establecida y operativa o varias si forman un distrito.

Líderes de la comunidad COPE

- **Líder/líder conjunto del vecindario:** La persona que brinda a los residentes del vecindario información como: preparación, proceso y procedimientos de emergencia antes, durante y después de los eventos de emergencia. También es responsable de “organizar” su vecindario y de mantener y actualizar la información relacionada con los residentes de su vecindario.
- **Coordinador de la comunidad:** La persona que tiene la responsabilidad principal de conectar vecindarios, compartir recursos e información con los líderes del vecindario y fomentar el desarrollo del programa COPE y la educación en programas de preparación para emergencias en conjunto con los socorristas locales y del condado. En algunos casos, estos deberes pueden ser compartidos por un coordinador conjunto para garantizar el respaldo apropiado y/o ayudar a asumir las responsabilidades de una gran comunidad.
- **Coordinador comunitario:** La persona que apoya y ayuda al Líder en una comunidad. Si el líder de la comunidad está ausente o no puede actuar, es el Líder conjunto quien dirige a los capitanes y residentes del vecindario.
- **Comité de LIDERAZGO DE LA COMUNIDAD DE COPE:** Incluye a todos los coordinadores de la comunidad de COPE en un comité para coordinar esfuerzos, compartir información, abordar problemas, ayudar en nuevas empresas COPE y para interactuar con los servicios locales de bomberos, sheriff, servicios de emergencia del condado y la gestión del condado.

Otra información

- **Necesidades de discapacitados, de acceso y funcionales (DAFN):** Las personas con necesidades de acceso y funcionales son aquellas personas con necesidades basadas en funciones (relacionadas con una restricción o capacidad limitada para realizar actividades normalmente consideradas rutinarias) que pueden requerir asistencia antes, durante y/o después de un desastre o una emergencia. Esto puede incluir, pero no se limita a: Personas con discapacidades, personas que viven en entornos institucionalizados, ancianos, niños, personas de diversas culturas, personas con dominio limitado del inglés/hablantes no ingleses, personas que son desfavorecidas por el transporte.

Cómo desarrollar un Equipo Vecinal COPE

Los siguientes siete pasos son pautas para ayudar a los líderes de COPE a desarrollar y mantener sus Grupos Vecinales de COPE.

- 1. Defina el alcance de su vecindario.** Incluya de diez a veinte hogares o segmento en grupos de límites naturales manejables. Combine hogares y viviendas multifamiliares, si corresponde.
- 2. Construya su equipo de liderazgo vecinal.** Cada grupo COPE necesitará un Líder y dos o tres personas como Líderes conjuntos. Deben estar comprometidos con el programa COPE y ser capaces de responder después de una emergencia a situaciones que cambian rápidamente.
- 3. Haga una encuesta de los residentes en su vecindario.** Utilizando el Formulario de información (Apéndice dos), documente los nombres de los vecinos, la información de contacto, las habilidades especiales, las necesidades especiales, las limitaciones físicas, los problemas de salud y el equipo que podría ser útil, como generadores y motosierras. Esté preparado para ayudar a los vecinos que necesitan asistencia.
- 4. Registre información crítica sobre cada hogar.** Registre la ubicación de los cortes de gas, agua y electricidad. Comprender la operación manual de la puerta del garaje. Tenga en cuenta los peligros de incendio específicos, tales como techos de tejas de madera y ubicación de vegetación inflamable. Tenga en cuenta la disponibilidad de herramientas especiales para su uso en emergencias.
 - 4a.** Identificar y registrar personas con necesidades de discapacitados, de acceso y de funcionales.
- 5. Identifique el sitio de la reunión del vecindario y las rutas de escape.** Defina rutas de escape alternativas para la evacuación en función de situaciones específicas. Elija un sitio de reunión central para congregarse cuando ocurra una emergencia. Designe un sitio de reunión cerca de sus hogares y un sitio seguro alternativo fuera del vecindario si el vecindario es inaccesible o evacuado.
- 6. Programe y realice reuniones con los vecinos.** Presente al Líder y a los líderes conjuntos del Equipo del Vecindario de COPE . Revise los resultados del formulario de encuesta del equipo de COPE. Discuta el sitio central de la reunión y las rutas de escape, las acciones del equipo en caso de emergencia y las comunicaciones y el transporte a los centros de control y evaluación médica. Distribuya copias de esta guía a cada residente.
- 7. Mantenga sus planes y juegos con un esfuerzo continuo.** Una gran idea es que cada vez que cambie sus relojes (cada seis meses), realice una reunión del Equipo Vecinal de COPE y revise y actualice todo el material de COPE. Actualice el formulario de encuesta del equipo COPE para los nuevos residentes en su vecindario o los cambios en las necesidades y capacidades de los residentes. Revise el sitio de reunión planificado y las rutas de escape. Informar a los vecinos de cualquier cambio.

Cronograma sugerido para establecer un nuevo vecindario/comunidad COPE

Primeros 1-3 meses

1. Seleccione 2 ó 3 líderes conjuntos para ser líderes de vecindario.
2. Comuníquese con otros líderes de COPE o con el Equipo del Programa de Preparación para Emergencias del Condado y con profesionales de bomberos para recibir capacitación y apoyo.
3. Reúnase con el Liderazgo del Equipo de COPE para definir el alcance de su vecindario.
 - a. Incluya de diez a veinte casas.
 - b. Si es HOA o edificio de apartamentos, segmente en grupos manejables. Cada complejo de apartamentos, el piso del apartamento debe ser su propio “vecindario”.
 - c. Elija un lugar central de reunión para congregarse cuando ocurra una emergencia. Definir alternativas en función del tipo de emergencia.
 - d. Defina rutas de escape alternativas para la evacuación en función de situaciones específicas, por ejemplo, incendio, terremoto, inundación, situación terrorista.
 - e. Mapee vecindarios individuales (ver Apéndice Tres).
 - f. Haga planes finales para la primera reunión de vecindario/social.
 - g. Prepare un folleto de invitación a la primera reunión/social del vecindario y maneras de comercializarlo.
4. Realice una encuesta de los residentes de su vecindario
 - a. Salga en equipos de dos.
 - b. Modifique el formulario de información según sea necesario. Complete el formulario mientras habla con ellos o deje el formulario si lo solicitan. Regrese a una hora conveniente para recogerlo.
 - c. Aprenda las habilidades especiales del vecino (enfermera, paramédico, carpintero, etc.).
 - d. Conozca sus necesidades críticas (no ambulatorias, uso de equipos especiales, etc.).
 - e. Deje información educativa e invitación al primer evento social del vecindario
 - f. Agregue información sobre las casas en sí.
 - i. Registre la ubicación de los cortes de gas, agua y electricidad.
 - ii. *Comprenda* la operación manual de la puerta del garaje si hay una.
 - iii. Tenga en cuenta los peligros de incendios específicos, como los techos de tejas de madera y la ubicación de la vegetación que se sabe que es inflamable.
 - g. Tenga en cuenta la disponibilidad de herramientas especiales para su uso en emergencias, por ejemplo, motosierras, generadores (tamaño), barras de protección, pozo de tierra, etc.
5. Identifique un posible operador de radioaficionados; ya sea con licencia o sin licencia, que esté dispuesto a recibir capacitación adicional para obtener la licencia.

Estos cinco pasos se pueden lograr en aproximadamente cuatro a doce semanas.

Próximo paso

1. Reunión social del vecindario
 - a. Presente a los líderes del vecindario.
 - b. Revise los resultados de las encuestas.
 - c. Distribuya el mapa y la lista del vecindario.
 - d. Discuta el lugar central de reunión y las rutas de escape.
 - e. Discuta las acciones del equipo cuando ocurra una emergencia.
 - f. Discuta el uso de radios Walkie-Talkies, GMRS o FRS.
 - g. Distribuya la lista de suministros sugeridos, las pautas de emergencia y los pasos de preparación en el hogar.
 - h. Discuta información importante de seguridad.
2. Envíe los resultados de la encuesta de vecindario al Equipo de Preparación Comunitaria del Condado de Sonoma y a los Oficiales de Bomberos locales.

Esfuerzos en curso

Actualice la información de la encuesta para los nuevos residentes en su vecindario:

1. Revise la encuesta cada seis meses para ver los cambios en los residentes, sus necesidades y capacidades.
2. Revise el lugar de reunión planificado y las rutas de escape cada seis meses.
3. Informe a los residentes de los cambios, si los hay.

Cosas para considerar

- **Cree un árbol telefónico** con dos nombres y números de teléfono para cada persona. Proporcione a las personas que llaman un guion de lo que es exactamente el mensaje: lugar/hora de reunión, cambio de planes, etc., mensajes de correo electrónico, grupo de Facebook, redes sociales y/o sitio web del vecindario (www.nextdoor.com).
- **Organice una fiesta en la cuadra** una vez al año o haga un picnic en un parque cercano--un momento divertido para todas las familias del vecindario y una forma de construir redes sociales.
- **Coordine para una gran barbacoa o picnic** para varias comunidades si se desarrollan COPE en sus áreas vecinas.
- **Revise la preparación general** dos veces al año.

Realización de reuniones vecinales de COPE

En la reunión del COPE Vecinal, el Líder del COPE Vecinal debe compartir la información de esta guía, contestar las preguntas de los residentes y determinar quién del equipo debe participar en un recorrido por el vecindario para detectar detalles importantes y factores que el grupo debe considerar. Los Líderes del COPE Vecinal también proporcionarán información sobre: Juego de Preparación para Emergencias, Prepararse en Casa, Concienciación sobre Terremotos, Formulario de Encuesta, Lista de Equipo, Mapa de Vecindario y hojas de Aviso de Fuera del Hogar para cada hogar. Gran parte de esto se puede encontrar en el Folleto de su COPE Vecinal.

Enfatice lo siguiente al Equipo Vecinal de COPE:

1. Conozca las mejores rutas de evacuación desde cada habitación, su hogar y el vecindario. Tener una elección primaria y secundaria para cada uno.
2. Sepa dónde se encuentra el sitio designado para la reunión del Equipo Vecinal de COPE en su vecindario y fuera del vecindario.
3. Sepa qué estación de bomberos está más cerca de su ubicación para obtener asistencia y proporcionar actualizaciones sobre su vecindario.
4. Sepa dónde se encuentran los cortes de servicios públicos (gas, electricidad y agua) y cómo apagarlos. Advierta a los residentes que NO apaguen el gas excepto en una emergencia real cuando huela a gas natural o escuche una fuga de gas. Si está apagado, la compañía de gas necesitará salir para volver a encender el gas.
5. Sepa cómo abrir las puertas de garaje manualmente si no hay electricidad. Si los vecinos no pueden levantar la puerta manualmente, cree soluciones para brindar asistencia u opciones alternativas de evacuación.
6. Cuando ocurra una emergencia, use el árbol telefónico para contactar a los residentes o vaya al sitio de reunión del Equipo Vecinal de COPE para pasar lista. Si los residentes no están presentes, un equipo de al menos dos miembros de COPE pueden ir, si es seguro, para verificarlos. Recuerde que la seguridad de los miembros de COPE es lo primero; nunca ponga en peligro la seguridad de nadie.
7. Antes (basado en la alerta temprana), si es seguro, saque los automóviles del garaje y estacionelos en la calle en la dirección que se haya determinado la mejor ruta de evacuación.
8. Tenga un plan de respuesta a emergencias y un kit de preparación para emergencias.
9. El líder del equipo de COPE recopilará y resumirá información de su vecindario para transmitir a los servicios de emergencia.
10. Revise y actualice su encuesta, información de contacto, planes individuales, juego de suministros de emergencia, detector de humo y dispositivos que funcionan con baterías cada primavera y otoño cuando cambia sus relojes.

Nota: No espere que todos los vecinos participen al comienzo de su primera encuesta. A veces toma tiempo para que los vecinos compartan información relacionada con ellos mismos, sus familias, o sus hogares con otros.

Ideas de reuniones

Haga que las reuniones sean divertidas e interactivas. Permita que los miembros lideren y sugiera actividades que sean significativas para ellos. Aquí hay algunas ideas para comenzar su grupod.

Ocupaciones:

- Haga que cada miembro se presente y ofrezca un hecho divertido sobre ellos o su familia.
- Degustación de alimentos en el juego de emergencia: barras de granola, alimentos congelados en seco, etc.
- Haga una búsqueda del tesoro para encontrar hitos y obstáculos clave en su vecindario.
- Realice actividades de trabajo en equipo para crear cohesión social. Aquí hay algunas ideas: sixth.ucsd.edu/_files/_home/student-life/community-building-activities.pdf
- Juegue juegos de conocimiento de preparación para emergencias, bingo, etc.

Educación:

- Vaya de garaje a garaje y abra cada uno manualmente.
- Traiga al Miembro del Equipo de Preparación para Emergencias de la Comunidad o un oficial de bomberos local para brindar educación.
- Haga una demostración del extintor de incendios.
- Haga que los vecinos compartan sus estrategias de juego de preparación. Dé pequeños premios para los mejores juegos, linternas, ideas, etc.

Use muchas notificaciones de reuniones diferentes: señalización, correos electrónicos, volantes y boca en boca.

Asegúrese de informar al equipo del Programa de Preparación Comunitaria del Condado de Sonoma sus fechas para que puedan agregar y publicar a través de las herramientas de medios del Departamento de Manejo de Emergencias del condado.

Temas educativos sugeridos

- Necesidades especiales de los residentes en su vecindario
- Espacio defendible, manejo de la vegetación y endurecimiento del hogar
- Notificación de emergencia: SoCoAlert, Nixel, Wireless Emergency Alert
- Evacuación: Rutas locales, espacio para reuniones comunitarias, centro de evacuación
- Planes de emergencia individuales/familiares, valijas, listas de verificación, plan de mascotas
- Comunicaciones en el vecindario: Árbol telefónico, bocinas, sirenas, radios.
- Gestión de pilas de quemadura
- Asistencia médica: Primeros auxilios, RCP, primeros auxilios psicológicos
- Comprender las advertencias de bandera roja
- Prevención de incendios en su hogar y uso de un extintor de incendios
- Lista de contactos con contacto fuera del estado
- Documentos importantes, fotos—irreemplazables vs. reemplazables

Deberes y responsabilidades del líder del COPE vecinal

El rol del Líder del COPE Vecinal es proporcionar orientación sobre el programa COPE e información de preparación para emergencias para su vecindario. Cuando existe una comunidad COPE, el Líder Vecinal también representa a su vecindario dentro de la comunidad COPE y sirve como persona de contacto para el líder de su comunidad y los primeros respondedores locales según sea necesario.

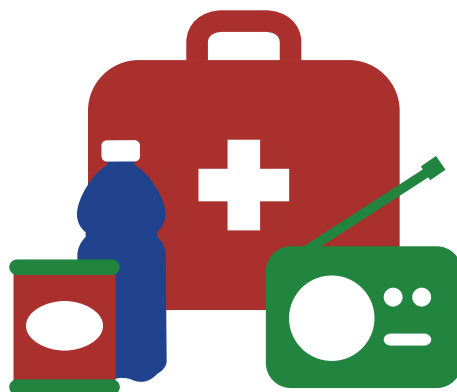
Desarrollando una comunidad de COPE

Primeros pasos

- Seleccione 1 o 2 líderes de la comunidad.
- Identifique a los líderes de vecindario de COPE que formarán parte de la nueva comunidad de COPE.
- Póngase en contacto con los bomberos locales para establecer una relación.

Reuniones de la comunidad de COPE

- Presentar a los líderes de la comunidad y vecindario de COPE y los oficiales de bomberos.
- Explicar la importancia del programa COPE: vecino que ayuda al vecino, comunicación entre vecinos y socorristas.
- Identificar brechas en la cobertura del programa COPE Vecinal y elaborar estrategias para desarrollar grupos COPE en esas áreas.
- Discutir peligros específicos en su comunidad y estrategias de mitigación y defensa.
- Colaborar para desarrollar temas educativos: endurecimiento del hogar, espacio defendible, etc.
- Obtener encuestas de los asistentes para crear un grupo de datos de la comunidad para compartir con los socorristas locales.
- Desarrolle un mapa y datos para su vecindario que se puedan compartir con otros vecinos.



Deberes y responsabilidades del líder comunitario de COPE

El líder comunitario de COPE proporciona liderazgo para el programa COPE e información educativa para un área geográfica o región local. En este rol, representarán a su comunidad en relación con otras organizaciones COPE locales y regionales. También servirán como representante de su comunidad para los servicios de emergencia locales incluyendo Bomberos, Sheriff, la policía local, Servicios de Emergencia del Condado, los comités de dirección regionales y cualquier otra organización profesional para asuntos y eventos relacionados con la preparación para emergencias.

Deberes Básicos

1. El líder asiste en la recopilación y recopilación de información de encuestas para cada vecindario de la comunidad, en particular los datos solicitados por los socorristas locales.
2. El líder de la comunidad proporciona a los líderes del vecindario COPE y otra información educativa relevante en relación con la preparación de su comunidad para emergencias.
3. Durante una emergencia, el líder de la comunidad (según puedan hacerlo de manera segura) puede proporcionar información sobre su comunidad local de COPE y proporcionar otra asistencia según las indicaciones de los primeros en responder.

Deberes u oportunidades extendidos

El Líder coordina las oportunidades educativas periódicas para los miembros del equipo junto con profesionales locales de emergencias.

El Líder (con los líderes del vecindario) organizará y realizará 1-2 reuniones por año para la comunidad en general. Por ejemplo, uno al comienzo de la temporada de incendios, que se centra en la prevención de incendios, y un segundo al final de la temporada de incendios, que resume la temporada de incendios y se centra en otros tipos de preparación para emergencias.

Reuniones de líderes comunitarios de COPE

Primeros pasos

- Seleccione 1 o 2 líderes de la comunidad.
- Identifique líderes de vecindario de COPE.
- Póngase en contacto con los bomberos locales para establecer una relación.
- Mapa de vecindarios.
- Revise y modifique la encuesta COPE para satisfacer las necesidades de la comunidad.
- Planifique la primera reunión comunitaria y las formas de anunciar la reunión (correo electrónico, letreros, etc.).
- Determinar el calendario de reuniones en curso, temas de discusión, necesidades educativas, etc.

Reuniones en curso

- Presente nuevos líderes vecinales.
- Distribuya el mapa del vecindario que describa los vecindarios de COPE.
- Diseñe estrategias para aumentar la participación de los residentes y la información de la encuesta.
- Clasifique los datos de la encuesta completada (consulte la hoja de cálculo de Excel).
- Cree un plan de comunicación entre líderes, líderes y residentes, y líderes comunitarios y personal de emergencia.
- Discuta las acciones del equipo cuando ocurra una emergencia.
- Identifique las necesidades educativas de la comunidad y desarrolle un plan para proporcionar.
- Discuta el lugar central de reunión en una emergencia y posibles rutas de evacuación.

Desarrollado por el Grupo de Liderazgo del Condado de Northern Sonoma

Recursos disponibles para las comunidades COPE

Aquellos involucrados en COPE son una gran fuente de asesoramiento y asistencia para iniciar o revitalizar un grupo de vecinos. Muchos tienen recursos y bases de datos para que otros los usen. Además, el condado de Sonoma es el hogar de un grupo diverso de grupos de vecinos con diferentes enfoques dentro de la preparación. Estos otros grupos también son una rica fuente de ideas e información.

Consulte SoCoEmergency.org/home/prepare/community-preparedness para obtener una lista e información de contacto de otros grupos COPE, así como otros tipos de grupos de preparación del vecindario y su información de contacto.

Los departamentos locales de bomberos y las agencias de aplicación de la ley son una fuente de ayuda experta para COPES. El Departamento de Manejo de Emergencias del Condado de Sonoma también apoyará a los grupos COPE. Por ejemplo, el departamento puede proporcionar oradores temáticos para las reuniones según esté disponible y tiene materiales impresos sobre una variedad de temas.

Otras fuentes de información:

Ready.gov/neighbors

Ready.gov/community-preparedness-toolkit

JUNTOS ESTAMOS LISTOS



JUNTOS ESTAMOS SEGUROS

APÉNDICE UNO: Ejemplo de carta de presentación para los vecinos

Estimado Vecino:

Esta carta es para presentarle el programa COPE(Comunidades organizados para prepararse para emergencias), un programa que ha sido adoptado por el Condado de Sonoma. Después de un desastre mayor, pueden pasar varios días antes de que se restablezcan los servicios vitales en el Condado de Sonoma. Los socorristas que brindan servicios de bomberos y médicos pueden no ser capaces de satisfacer la demanda de estos servicios. Factores como el número de víctimas, fallas de comunicación y bloqueos de carreteras evitarán que las personas accedan a los servicios de emergencia. *Tendremos que depender unos de otros para obtener ayuda a fin de satisfacer nuestras necesidades inmediatas de salvar vidas y mantenerlas.* La misión de COPE es ayudar a los vecinos, familias y vecindarios a estar mejor preparados para responder y recuperarse de situaciones de emergencia. Hemos establecido una pequeña área de vecindario para nuestro grupo COPE. Solicitamos que cada hogar complete un *Neighbor Emergency Information or Census Form [Formulario de información de emergencia para vecinos o de Censo]* (adjunto) para que podamos ayudarnos mejor en caso de emergencia. Devuelva el formulario al líder de su vecindario a _____.

Completar el formulario es totalmente voluntario. Al ofrecer voluntariamente información sobre conocimientos, habilidades y equipo especial, los residentes no tienen la obligación de compartir ningún conocimiento, habilidades o equipo bajo ninguna condición.

Los beneficios de participar en el programa COPE son:

- Estar mejor informado sobre emergencias o el riesgo de una emergencia.
- Obtener información sobre cómo proteger a su familia y propiedad en caso de emergencia.
- Comunicarse con el personal de emergencia sobre cualquier circunstancia especial en su hogar.
- Participar en una comunidad que esté lista para emergencias y dispuesta a ayudarse mutuamente cuando sea necesario.

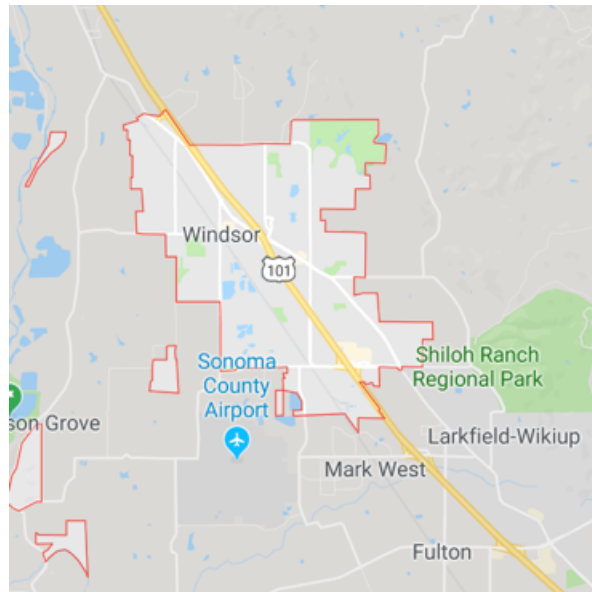
¡Por favor únase a nosotros para estar mejor preparado para hacer frente a las emergencias!

Atentamente,

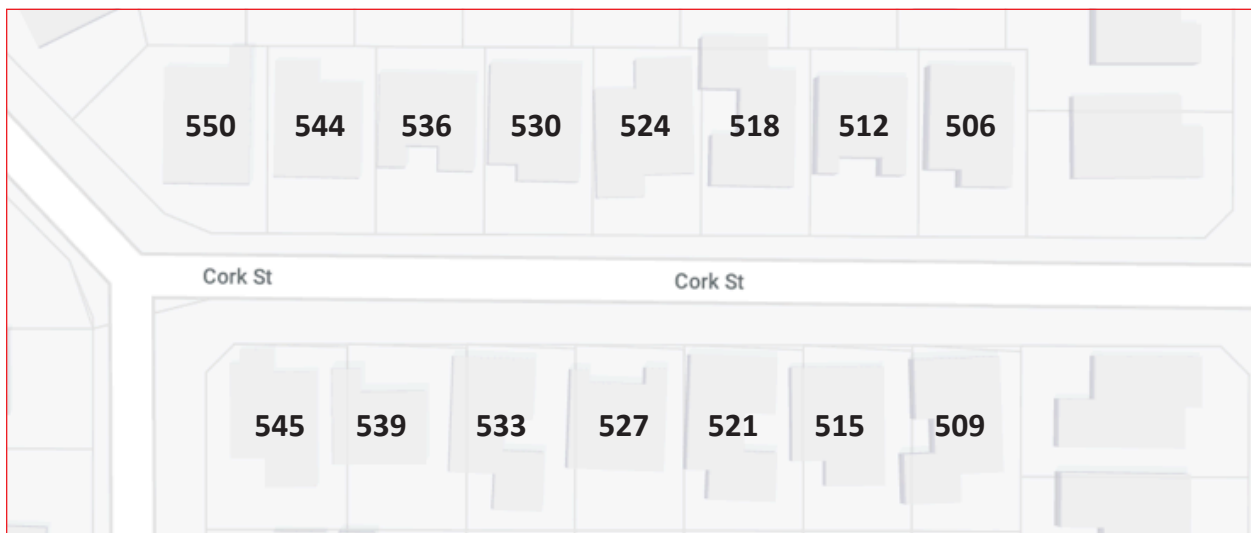
Copresidentes del Comité COPE

APÉNDICE DOS: Mapa de muestra

Puede dibujar a mano un mapa de su vecindario o imprimir uno de Google. Una vez que haya identificado las casas para su COPE, asigne las direcciones de identificación y comience su Lista de COPE. Su vecindario puede verse muy diferente si se encuentra en un entorno más rural con mucha tierra entre las casas.



A medida que se desarrolla su programa COPE de Vecindario, este mapa podría ampliarse para incluir información de contacto y ubicaciones de servicios públicos para cada residente.



APÉNDICE TRES: Plantilla de Actividad

Esta plantilla es para uso del vecindario para organizar actividades de acción consideradas valiosas para el área local. Cada COPE tendrá circunstancias y necesidades especiales, pero esto proporciona una manera de que las organizaciones piensen en acciones.

Nombre de la actividad

Describa la actividad.	
¿Cuáles son los pasos para la implementación?	
¿Bajo qué circunstancias se debe usar la actividad?	
¿Quién debería implementarla?	
¿Qué información, equipo, preparación, capacitación, etc. se necesita antes de implementar?	
¿Se necesita alguna supervisión por parte de los bomberos o los funcionarios de seguridad pública? Si es así, ¿quién?	<input type="checkbox"/> No <input type="checkbox"/> Sí, quién:
¿Cuál es el resultado esperado?	
¿Qué información o datos están disponibles para respaldar el uso de esta actividad?	
Enumere todos los recursos (como enlaces a equipo o información en línea).	
Evaluación: ¿Fue exitosa la implementación de la actividad? ¿Qué cambios deberían hacerse a la actividad?	

APÉNDICE CUATRO: Actividad de muestra

Advertencia de bandera roja

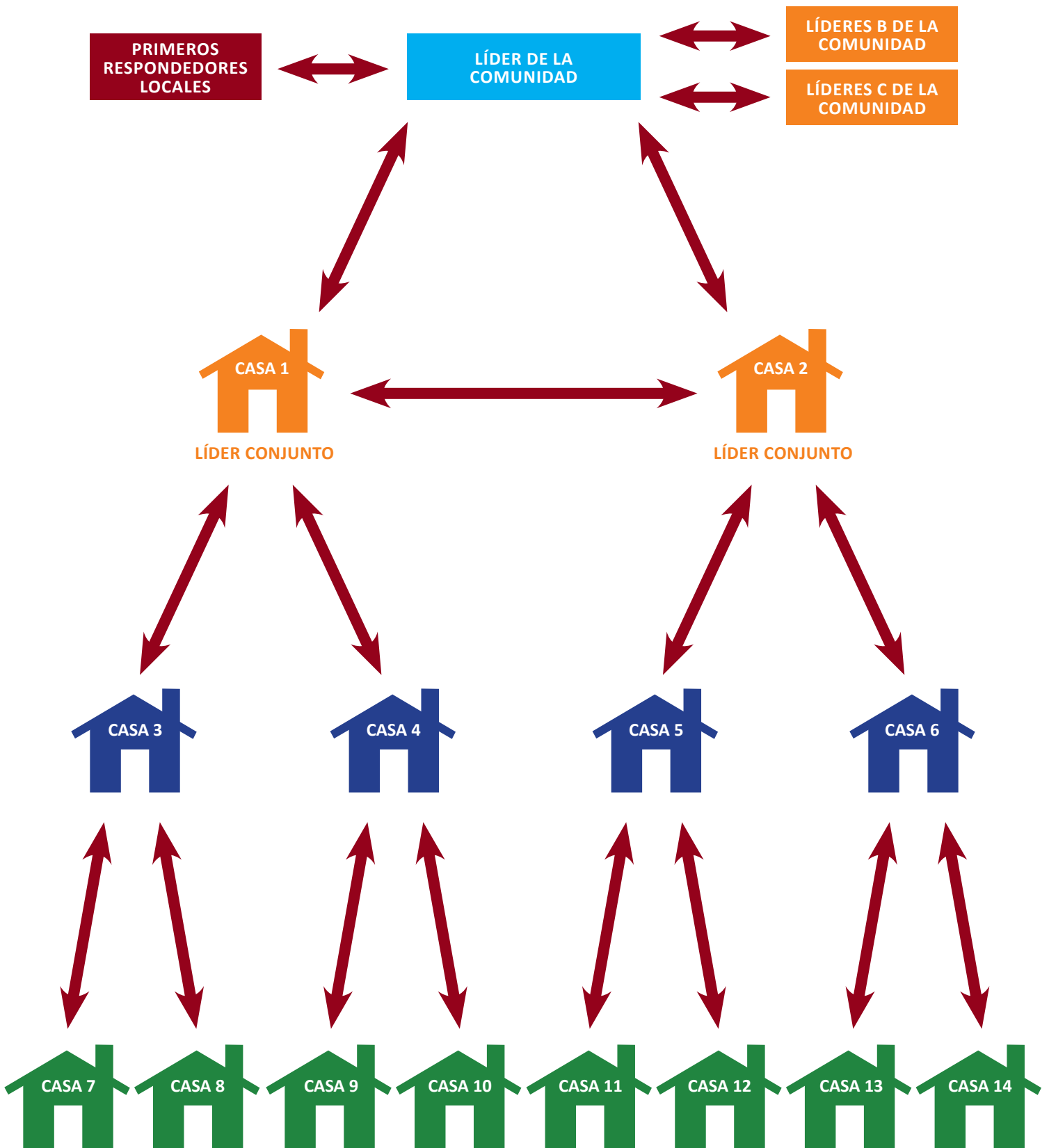
<p>Describa la actividad</p>	<p>El propósito de esta actividad es aumentar la conciencia del peligro extremo de incendio en nuestras comunidades. Se emite una advertencia de bandera roja cuando se espera que las condiciones climáticas durante las próximas 12-72 horas incluyan una humedad relativa baja (<20%) y vientos fuertes (> 15 MPH) en la configuración de combustibles secos. Las elevaciones elevadas (por encima de 1000 pies) tienen el mayor riesgo. A veces se emite una alerta de clima de fuego antes de una advertencia de bandera roja. PG&E puede emitir advertencias de desenergización en función de estas condiciones.</p>
<p>¿Cuáles son los pasos para la implementación?</p>	<p>Hay varias maneras en que los líderes de COPE y otros pueden aumentar la conciencia de las advertencias de bandera roja, como contactar a los residentes y proporcionar información a través de listas de distribución de correo electrónico o árboles telefónicos, levantar banderas rojas para el período de advertencia, etc. Si se levantan banderas rojas, deben eliminarse al final del período de advertencia de la bandera roja.</p>
<p>¿Bajo qué circunstancias se debe usar la actividad?</p>	<p>Cuando una advertencia de bandera roja es emitida por el Servicio Meteorológico Nacional</p>
<p>¿Quién debería implementarlo?</p>	<p>Líderes y residentes de COPE, funcionarios locales de bomberos</p>
<p>¿Qué información, equipo, preparación, capacitación, etc. se necesita antes de implementar?</p>	<p>Antes de implementar, uno debe comprender el significado de una advertencia de Bandera Roja y tener un plan para informar a los residentes, ser capaz de proporcionar educación sobre prevención de incendios, posible desenergización y preparación anticipada para la evacuación si ocurriera un incendio.</p> <p>Equipo sugerido: Banderas rojas: Anley “Fly Breeze” 3’ por 5’ poliéster a aprox. Postes: 4’ en varios diámetros para ir con el soporte del asta de la bandera. Soporte del asta de la bandera: en varios tamaños para trabajar con sus postes</p> <p>Accesorios básicos de plástico rápidos para sostener/perforar la bandera (a través de los ojales) y unirla al poste</p> <p>(Ver lista en Amazon)</p> <p>Actualizaciones periódicas sobre posible desenergización y alertas de incendio</p>

APÉNDICE CUATRO: Actividad de muestra

Advertencia de bandera roja (continuación)

<p>Se necesita alguna supervisión por parte de los bomberos o los funcionarios de seguridad pública? Si es así, ¿quién?</p>	<p><input checked="" type="checkbox"/> No</p> <p><input type="checkbox"/> Sí, quién:</p>
<p>¿Cuál es el resultado esperado?</p>	<p>Mayor conciencia del riesgo de incendio, mayor preparación y evitación de actividades de alto riesgo de incendio; advertencia anticipada para una posible desenergización</p>
<p>¿Qué información o datos están disponibles para respaldar el uso de esta actividad?</p>	<p>Alertas SoCo</p>
<p>Enumere todos los recursos (como enlaces a equipo o información en línea).</p>	<p>Advertencias y avisos de NWS</p> <p>Que debería hacer usted</p>
<p>Evaluación: ¿Fue exitosa la implementación de la actividad? ¿Qué cambios deben hacerse a la actividad? ¿Cómo medirá el éxito?</p>	<p>Medidas de éxito: Los vecinos notan banderas rojas y solicitan información sobre prevención de incendios; menos evidencia de incendios de carbón, uso de equipo pesado y más remoción de vegetación alrededor de las casas en los días de bandera roja; actividades de preparación antes de la posible desenergización</p>

APÉNDICE CINCO: Muestra de árbol telefónico COPE y organigrama



Notas:



MANEJO DE EMERGENCIAS

— DEL CONDADO DE SONOMA —

Programa de preparación comunitaria
2300 County Center Drive, Building B Suite 220, Santa Rosa, California 95403
Oficina: 707 565-3528